



# Как при вечере

## Kak při věčeře

## On the Eve of the Wedding

Kak při věčeře bílō věčeře,  
při pōšlédñem chásu vrēmehke,  
na Arí ñinōm na đevíšhñike přiľetáli šízí gōľubi.  
S gōľubíámi přiľetál šírudá mlad yášen sōkól...  
Přiľetál on na ōkóshechkō, na ōkóshechkō  
na kōšíáshchatō, na přiľóinu šerēbříanu.  
Uvidála, usmōřéla rōdna šestřítisa yevó  
“ Tí rōđímaya, svet Ivánōvna,  
přiľólúb yevó mōvó sōkōla...  
Priľólúb, přiľólúb yevó  
“ Ya bí ráda, přiľólúbila, mōyó šerđtse ñe vōrótítsa.  
Béľí rúcheñki ōpuskáyutsa, řezví nózheñki ōtříáľís...”

On the eve of the wedding, at the last hour,  
as the girls' gathered to bid farewell to Arina,  
a flock of grey doves came flying.  
With them came a fair young falcon,  
who alighted upon the silver-clad window sill.  
Seeing him, the bride's sister cried out:  
“Dearest sister, Arina Ivanovna,  
bid the falcon welcome!  
Caress your precious sweetheart!”  
“I would gladly caress him,  
but my heart would never be the same,  
my arms grow heavy, and my legs grow numb.”

### Russian Wedding Song

arr. Vadim Prokhorov

Moderato. ♩ = 60-63

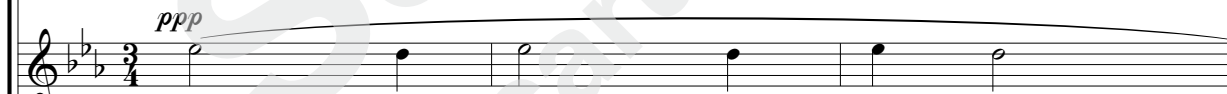
*p*

Soprano 1



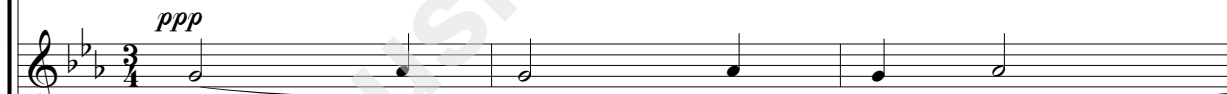
Kak při vě - che - ře bí - ľō vē - che - ře, při pō - sléd - ñem  
Как при ве - че - ре бы - ло ве - че - ре, при по - след - нем

Soprano 2



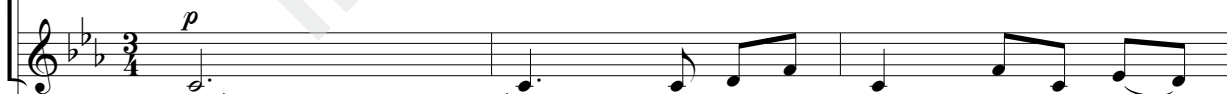
*ppp*  
Mm...  
Мм...

Alto 1



*ppp*  
Mm...  
Мм...

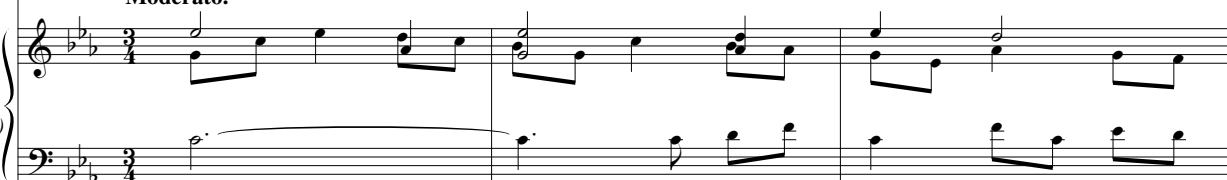
Alto 2



*p*  
Kak při vē che - ře, při pō - sléd -  
Как при ве - че - ре, при по - след -

Moderato.

Piano  
(for rehearsal only)



4

chá - su vře - měch - ke, \_\_\_\_\_ na A - ří - ňi - nóm na ě - vřish - ňi - ke  
 ча - су вре - меч - ке, \_\_\_\_\_ на А - ри - ни - ном на де - вич - ни - ке

na A - ří - ňi - nóm na ě - vřish - ňi - ke  
 на А - ри - ни - ном на де - вич - ни - ке

na A - ří - ňi - nóm na ě - vřish - ňi - ke  
 на А - ри - ни - ном на де - вич - ни - ке

na A - ří - ňi - nóm na ě - vřish - ňi - ke  
 на А - ри - ни - ном на де - вич - ни - ке

řem vře - měch - ke, \_\_\_\_\_  
 нем вре - меч - ке, \_\_\_\_\_

na A - ří - ňi - nóm na ě - vřish - ňi - ke  
 на А - ри - ни - ном на де - вич - ни - ке

na A - ří - ňi - nóm na ě - vřish - ňi - ke  
 на А - ри - ни - ном на де - вич - ни - ке

4

8

*cresc.* *f* *dim.*  
 při - ě - tá - ěi ší - zě gó - lu - bi. S gó - lu - běá - mi při - ě - tál šěu - dá  
 при - ле - та - ли си - зы го - лу би. С го - лу - бя - ми при - ле - тал сю - да

*cresc.* *f* *dim.*  
 při - ě - tá - ěi ší - zě gó - lu - bi. S gó - lu - běá - mi při - ě - tál šěu - dá  
 при - ле - та - ли си - зы го - лу би. С го - лу - бя - ми при - ле - тал сю - да

*cresc.* *f* *dim.*  
 při - ě - tá - ěi ší - zě gó - lu - bi. S gó - lu - běá - mi při - ě - tál šěu - dá  
 при - ле - та - ли си - зы го - лу би. С го - лу - бя - ми при - ле - тал сю - да

*cresc.* *f* *dim.*  
 při - ě - tá - ěi ší - zě gó - lu - bi. S gó - lu - běá - mi při - ě - tál šěu - dá  
 при - ле - та - ли си - зы го - лу би. С го - лу - бя - ми при - ле - тал сю - да

8

*cresc.* *f* *dim.*

12

*pp* mlad yá šen, mlad yá- šen sǒ - kól... Při - ě - tál on na\_ ō - kó shech-kǒ, na ō -  
 млад я - сен, млад я - сен со - кол... При-ле-тал он на\_ о - ко - шеч - ко, на о -

*pp* mlad yá šen, mlad yá- šen sǒ - kól... Při - ě - tál on na\_ ō - kó shech-kǒ, na ō -  
 млад я - сен, млад я - сен со - кол... При-ле-тал он на\_ о - ко - шеч - ко, на о -

*pp* mlad yá šen, mlad yá- šen sǒ - kól... Při - ě - tál on na\_ ō - kó - shech-kǒ,  
 млад я - сен, млад я - сен со - кол... При-ле-тал он на\_ о - ко - шеч - ко,

*pp* mlad yá šen, mlad yá- šen sǒ - kól... Při - ě - tál on na\_ ō -  
 млад я - сен, млад я - сен со - кол... При-ле-тал он на\_ о -

12

*pp* *p*

16

ké shech-kǒ na kǒ - šíá shcha-tǒ, na při-bó - i - nu\_ še - řeb - říá - nu. U - ví -  
 ко - шеч - ко на ко - ся - ща - то, на при-бо - и - ну\_ се - реб - ря - ну. У - ви -

*f*

ké shech-kǒ na kǒ - šíá shcha-tǒ, na při-bó - i - nu\_ še - řeb - říá - nu. U - ví -  
 ко - шеч - ко на ко - ся - ща - то, на при-бо - и - ну\_ се - реб - ря - ну. У - ви -

*f*

na ō - ké shech-kǒ na kǒ - šíá shcha-tǒ, na při-bó - i - nu\_ še - řeb - říá - nu. U - ví -  
 на о - ко - шеч - ко на ко - ся - ща - то, на при-бо - и - ну\_ се - реб - ря - ну. У - ви -

*f*

kó - shech - kǒ kǒ - šíá shcha-tǒ, na při-bó - i - nu\_ še - řeb - říá - nu. U - ví -  
 ко - шеч - ко ко - ся - ща - то, на при-бо - и - ну\_ се - реб - ря - ну. У - ви -

16

*f*

20

dá - la, u - smõ - třé - la rõd - na šes - tří - tsa - ye - vó  
 да - ла, у - смо - тре - ла род - на сес - три - ца - е - го.

dá - la, u - smõ - třé - la rõd - na šes - tří - tsa - ye - vó  
 да - ла, у - смо - тре - ла род - на сес - три - ца - е - го.

dá - la, u - smõ - třé - la rõd - na šes - tří - tsa - ye - vó  
 да - ла, у - смо - тре - ла род - на сес - три - ца - е - го.

dá - la, u - smõ - třé - la ye - vó Tì rõ - dī - ma - ya!  
 да - ла, у - смо - тре - ла е - го. Ты ро - ди - ма - я!

20

*Soprani 1 (divisi)*

Tì rõ - dī - ma - ya, s̄vet I - vá nõv - na, p̄ri - gõ - lúb ye - vó mõ - vó sé kõ - la...  
 Ты ро - ди - ма - я, свет И - ва нов - на, при - го - лубь е - го, мо - во со - ко - ла...  
*ff* *ff* *p*

*Soprani 2*

Tì rõ - dī - ma - ya, p̄ri - gõ - lúb ye - vó ye - vó mõ - vó sé kõ - la...  
 Ты ро - ди - ма - я, при - го - лубь е - го, е - го, мо - во со - ко - ла...  
*ff* *p*

*Alti 1*

Tì rõ - dī - ma - ya, s̄vet I - vá nõv - na, p̄ri - gõ - lúb ye - vó mõ - vó sé kõ - la...  
 Ты ро - ди - ма - я, свет И - ва нов - на, при - го - лубь е - го, мо - во со - ко - ла...  
*ff* *p*

*Alti 2*

P̄ri - gõ - lúb! P̄ri - las - káy! p̄ri - gõ - lúb ye - vó mõ - vó sé kõ - la...  
 При - го - лубь! При - лас - кай! при - го - лубь е - го, мо - во со - ко - ла...  
*ff* *p*

P̄ri - gõ - lúb! P̄ri - las - káy! P̄ri - gõ - lúb ye - vó mõ - vó sé kõ - la...  
 При - го - лубь! При - лас - кай! При - го - лубь е - го, мо - во со - ко - ла...  
*ff* *p*

24

*rit.*

*ff* *p*

28

*pp*

Ya bí rá - da\_\_ pŕi - gŏ - lú - bí - la,  
Я бы ра - да\_\_ при го - лу - би - ла,

*ten.* *ten.*

Ah... Ah...  
Ах... ах...

Pŕi - gŏ - lúb! Pŕi - las - káy!  
При - го - лубь! При - лас - кай!

Ya bí rá - da,\_\_  
Я бы ра - да,\_\_

*pp*

Pŕi - gŏ - lúb ye - vó pŕi - las - káy ye - vó pŕi - gŏ - lúb ye - vó pŕi - las - káy ye - vó  
При - го - лубь е - го, при - лас - кай е - го, при - го - лубь е - го, при - лас - кай е - го,

28

*pp*

32

mŏ - yó šerd - tse\_\_ ñe vŏ - ró - ťit - sa.  
мо - ё серд - це\_\_ не во - ро - тит - ся.

Ya bí rá - da  
Я бы ра - да

Ya bí rá - da  
Я бы ра - да

mŏ - yó šerd - tse\_\_ ñe vŏ - ró - ťit - sa.  
мо - ё серд - це\_\_ не во - ро - тит - ся.

Ya bí rá - da  
Я бы ра - да

pŕi - gŏ - lúb ye - vó pŕi - las - káy ye - vó  
при - го - лубь е - го, при - лас - кай е - го.

Ya bí rá - da  
Я бы ра - да

32

*p*